



## Polo Birdseye

### CGM692

#### Caractéristiques du produit :

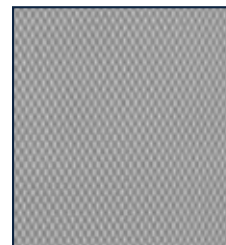
- 7,1 oz, tricot jacquard à mailles double 100 % polyester performance

Tailles adulte : P-4TG



✓ COOLING OPTI-DRI™

✓ UV BLOCK UPF 50+



## Couleurs disponibles et couleurs PMS

Les couleurs des tissus textiles sont sujettes aux variations du lot de teinture et ne correspondront pas exactement à la référence Pantone imprimée.



NOIR  
Black 6C



NUANCE DE  
GRIS  
424C



CABAN BLEU  
MARINE  
289C



BLEU MAGNÉTIQUE  
2945C

Les produits Callaway ne peuvent être vendus sans ornement.

Vue la nature des polyester, des précautions particulières doivent être prises tout au long du procédé de décoration.

# CGM692 - Callaway Polo Birdseye

## Mensurations des vêtements

Taille	P	M	G	TG	2TG	3TG	4TG
Poitrine - Demi-mesure	21"- 22"	22 1/2"-23 1/2"	24"-25"	25 1/2"-26 1/2"	27 1/2"-28 1/2"	29 1/2"-30 1/2"	31 1/2"-32 1/2"
Poitrine - Mesure complète	42"-44"	45"-47"	48"-50"	51"-53"	55"-57"	59"-61"	63"-65"
Longueur du corps de HPS	28 1/2"-29 1/2"	29 1/2"-30 1/2"	30 1/2"-31 1/2"	31 1/2"-32 1/2"	32 1/2"-33 1/2"	33 1/2"-34 1/2"	34 1/2"-35 1/2"
Longueur des manches - CB	18 1/2"-19"	19 3/8"-19 7/8"	20 1/4"-20 3/4"	21 1/8"-21 5/8"	22"-22 1/2"	23 1/8"-23 5/8"	23 3/4"-24 1/4"

Mesures finies en pouces. Reportez-vous au guide « Comment mesurer » pour des informations détaillées sur les instructions de mesure.

## Guide général des tailles pour adultes

Taille	P	M	G	TG	2TG	3TG	4TG
Poitrine	34"-36"	38"-40"	42"-44"	46"-48"	50"-52"	54"-55"	56"-57"
Taille	29"-32"	32"-35"	35"-38"	38"-41"	41"-44"	44"-47"	47"-50"
Longueur des manches - CB	32"-33 1/2"	34"-35"	35"-36"	36"-37"	37"-38"	38"-39"	38 1/2"-39"

## Instructions d'impression pour tissus de polyester

Vu la nature des tissus de polyester, des précautions particulières doivent être prises tout au long du procédé de sérigraphie.

Voici quelques conseils afin de décorer efficacement nos produits.

**La température du vêtement ne doit pas dépasser 320°F ou 160°C.**

Tout dépassement de cette température fera en sorte que le tissu rétrécira, ondulera ou perdra de sa couleur.

**La température et la vitesse de la sècheuse doivent être ajustés en fonction des spécificités du polyester.**

**Si les vêtements doivent être polymérisés (flash), ne dépassez pas 1 à 2 secondes. Toute exposition plus longue pourrait endommager le tissu tel que spécifié précédemment.**

### SÉRIGRAPHIE

- Ces vêtements nécessitent l'utilisation d'encre poly qui sèchent à une température plus basse. Un bloqueur de base gris (Dyno Grey) pour toutes les couleurs et un deuxième bloqueur de base blanc sur toutes les couleurs foncées sont recommandés. Veuillez consulter votre fournisseur d'encre pour plus d'information.
- La période de refroidissement pour le polyester est plus longue que pour le coton. Évitez de superposer, de sérigraphier ou d'effectuer un transfert thermique sur les vêtements avant qu'ils aient refroidis. Si vous ne laissez pas refroidir les vêtements avant de les empiler dans l'imprimante, il se pourrait que les tissus et les encres collent ensemble.

### TRANSFERTS THERMIQUES

- Les transferts thermiques poly doivent être créés avec une couche anti-migration dans la conception. Ce procédé ne peut être fait que sur des t-shirts blancs ou de couleurs très pâles. Les encres utilisées sur le papier à imprimer doivent être plus foncées que la couleur du tissu de base ou alors, la couleur pourrait migrer dans celle du tissu ce qui donnerait un effet de perte de définition.

### IMPRESSION PAR SUBLIMATION

- Tel que noté dans les transferts thermiques, ce procédé ne peut être fait que sur des t-shirts blancs ou de couleurs très pâles. Les encres utilisées sur le papier à imprimer doivent être plus foncées que la couleur du tissu de base ou alors, celle pourrait migrer dans la couleur du tissu ce qui donnerait un effet de perte de définition.
- Si vous pressez à chaud ces vêtements, vous devez ajuster le temps, la température et la pression, à défaut desquels vous pourriez endommager le tissu tel que mentionné précédemment.

**Une ronde-test de production est recommandée, spécialement si vous avez une commande importante ou si votre imprimeur n'est pas spécialisée dans l'impression de tissus de polyester.**